

ODSIF

BRUGSANVISNING

**TIL GARDINSTANG
MED WIFI-STYRING
OG INDBYGGET TERMOSTYRING
KAN YDERLIGERE BETJENES MED
TRÅDLØS KONTAKT**



Model: *Wifi*

INDHOLDSFORTEGNELSE

Indledning	3
Sikkerhed	3
Garanti og produktansvar	3
Oversigt over gardinstangen	4
Oversigt over gardinstangen	4
Billede af beslag og skruer.....	4
Opsætning	5
Opsætning til wifi	6
Opsætning til wifi.....	7
ODSIF wifi hovedsiden	8
Siden: Gardin for/fra	9
Siden: Indstil tider.....	10
Siden: Indstil temperatur.....	11
Brug af trådløs kontakt	12
Lidt om gardinerne	13
Nedtagning og bortskaffelse	13
Fejlfinding	14
Tekniske data	15
Kontaktadresse	16

INDLEDNING

Tillykke med din nye wifi-gardinstang fra **ODSIF**. Læs denne brugsanvisning, før du begynder at bruge gardinstangen for at få det bedst mulige udbytte af stangen. Her kan du læse om hvordan du tilslutter gardinstangen til wifi, hvilke funktioner, du kan indstille og bruge via wifi. De næste afsnit giver et overblik over gardinstangen og dens tilbehør, anvisning for opsætning og nedtagning af stangen, beskrivelse af daglig brug via wifi samt evt. brug af trådløs kontakt etc.

VI HÅBER AT DIN INTELLIGENTE WIFI-GARDINSTANG VIL BRINGE DIG GLÆDE I HVERDAGEN!

SIKKERHED

Denne gardinstang leveres med strømforsyning, og udgør ikke nogen fare for brugeren, hvis den anvendes iht. til denne brugsanvisning. Overhold endvidere alle de sikkerhedshenvisninger, der er angivet med **PAS PÅ** i denne brugsanvisning. Undladelse af dette kan forårsage beskadigelse af gardinstangen.

Vær også opmærksom på, at der er tale om en automatisk gardinstang, der selv trækker gardinet for og fra - så vær opmærksom med f.eks. levende lys i vinduet, hvor den automatiske stang anvendes.

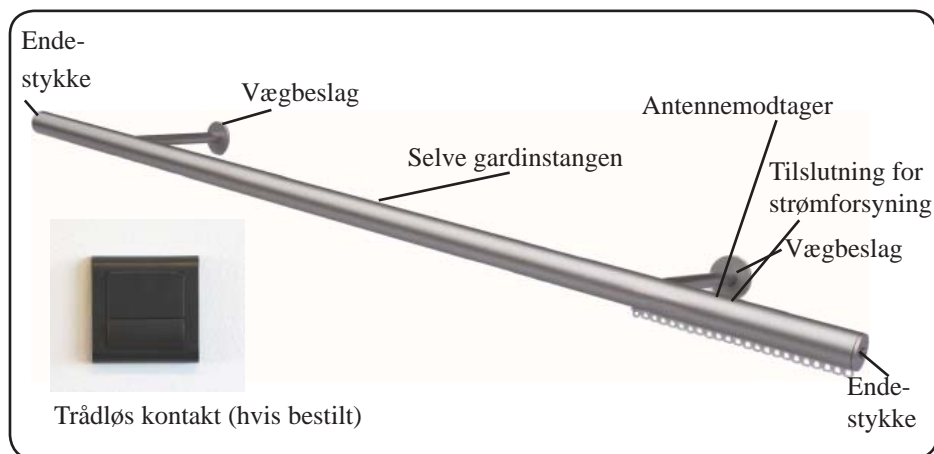
SIKKERHED OG PRODUKTANSVAR

ODSIF yder 2 års garanti på materiale- og produktionsfejl. Vores erstatningsansvar kan ikke overstige fakturaprisen på de mangelfulde varer. I intet tilfælde er ODSIF ansvarlig for driftstab, tabt fortjeneste eller andre økonomiske konsekvenstab.

Der kan løbende komme opdateringer af wifi'en til gardinstangen, som gardinstangen automatisk selv henter. Derfor kan der også komme nye opdateringer til denne brugsanvisning. Se gerne www.odsif.dk under info/download for seneste brugsanvisninger.

OVERSIGT OVER GARDINSTANGEN

Oversigt over gardinstangen



Figur 1

Billede af beslag og skruer



Figur 2

Billede af vinkelbeslag til loftmontering



Figur 3

Billede af vinkelbeslag til loftmontering



Figur 4

OPSÆTNING

Pak gardinstangen ud af emballagen og kontrollér at alle disse dele er med: 1 gardinstang, 1 trådløs kontakt, (hvis bestilt) 2/3 vægbeslag, 2/3 stopskruer for beslag, 2/3 skruer og 2/3 rawlplugs samt strømforstyrning.

1. Udmål og markér på væggen, hvor vægbeslagene skal sættes op. Ved beton- eller gipsvæg udbores huller til rawlplugs. Brug ragplugs, der er egnet til den væg, hvor beslagene skal opsættes. De medleverede rawlplugs er for betonavæg.
2. Kom skruen ind i røret på beslaget og skru dernæst beslaget fast i væggen vha. en skruetrækker, der passer til de medleverede skruer.
3. Gardinstangen leveres inklusive de antal glidere, der som standard bruges til den pågældende stangs længde - dvs. 1 glider pr. 5 cm. Der kan nemt tilføjes eller fjernes glidere ved at løsne endeglidderen. Der er medleveret ekstra glidere i pakken.
4. Hæng forsigtigt stangen op på vægbeslagene. Skru de små stopskruer fast i hullerne oven på beslaget, så gardinstangen holdes fastspændt.
5. Nu kan gardinerne hænges på. **Gardinstangen er beregnet for gardiner med rynkebånd og almindelige gardinhæfter, der passer til standardglidere.**
6. Tilslut strømforstyrningen i hullet bag på stangen. Tilslut til alm. stikkontakt (220V).

PAS PÅ: HIV IKKE MANUELT I GARDINET - DET KAN ØDELÆGGE MEKANISMEN INDE I STANGEN.

7. Gardinstangen kan også monteres i loftet - i dette tilfælde vil der medfølge vinklede beslag (*figur 3*) til montering i loftet. Skruen skrues nedefra op i loftet, og gardinstangen sættes ind på spidsen af beslaget som på vægbeslaget.
8. Der kan leveres flade beslag til loftmontering, så gardinstangen kan monteres så tæt på loftet som muligt (*figur 4*).

OPSÆTNING

Generelt

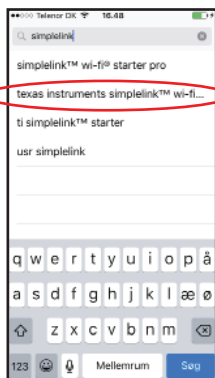
Sådan kobler du wifi-gardinstangen til dit eget wifi-netværk:

Nedenstående billede viser det, du skal bruge for at parre din gardinstang med dit wifi og din smartphone. Det består af en SimpleLinke wifi-enhed (ODSIF WIFI-gardin-stang), som skal opsættes, en smartphone (Android eller iPhone) med TI SimpleLink Starter Pro Application installeret og et accesspunkt/en router (til forbindelse til internettet).

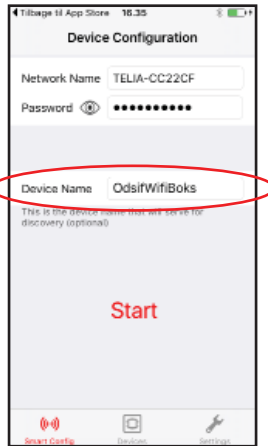
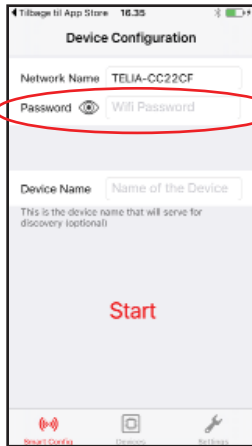


Følg nedenstående trin:

1. Download og installér app'en texas instrument simplelin™ (gælder både iPhone og Android) se figur neden for, rød cirkel). Bemærk: Der findes to versioner af SimpleLink Wi-Fi Starter applikationer på Play Store.
2. Der skal være strøm på gardinstangen. En hvid lysdiode vil lyse gennem stangen, mens den venter på, at du kobler på app'en. Den kan være lidt svag, så kig op igennem rillen omkring strømstikket.
3. Kør texas instrument simplelink™ wi-fi applikationen på din smartphone.



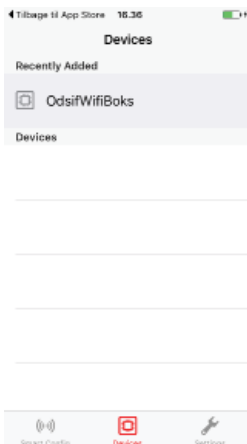
OPSÆTNING TIL WIFI



På fanebladet “Device Configuration” (fig. oven for til venstre) skulle dit trådløse netværks navn gerne stå i feltet “Network Name”. Udfyld feltet “Password” med passwordet på dit trådløse netværk. Dette står gerne i bunden af den router, du har fået fra din udbyder. Hvis du ikke umiddelbart kan lokalisere dette, se da i den manual, du har fået fra din udbyder. Se i den røde cirkel.

Udfyld feltet “Device Name”. Brug et navn, som du kan bruge til nem genkendelse bagefter. F.eks. ODSIF gardinstang. Tryk derefter på start.

Efter lidt tid skulle der dukke en informationsboks op, som fortæller, at wifi-stangen er fundet. Tryk på “OK”.



Gå til fanebladet “Devices”. Her visess din wifi-stang. Tryk på det navn, du har valgt til din gardinstang. Herefter kan du betjene gardinstangen.

ODSIF WIFI HOVEDSIDEN

1. Du kommer nu ind på ODSIF's hovedside. Nederst på skærmen er der en knap, Opdatér version, som du skal bruge for at hente nye versioner til wifi-stangen.
2. Ved at trykke på menu-ikonet øverst til højre, kan du vælge følgende sider:
 - **Gardin for/fra**, hvor du kan indstille gardinets funktioner, f.eks. om du kun vil bruge manuel styring (ingen tidsindstillinger) og om du vil aktivere temperaturstyringen eller ej. Det er også her fra, at du kan trække gardinet for eller fra eller stoppe det i en vilkårlig position.
 - **Indstil tider**, hvor du kan indstille for og fra-tider for hver ugedag
 - **Indstil temperatur**, hvor du kan indstille ved hvilken temperatur gardinet skal trække for og fra.
 - **Home**, du kan altid trykke på Home for at komme tilbage til startside



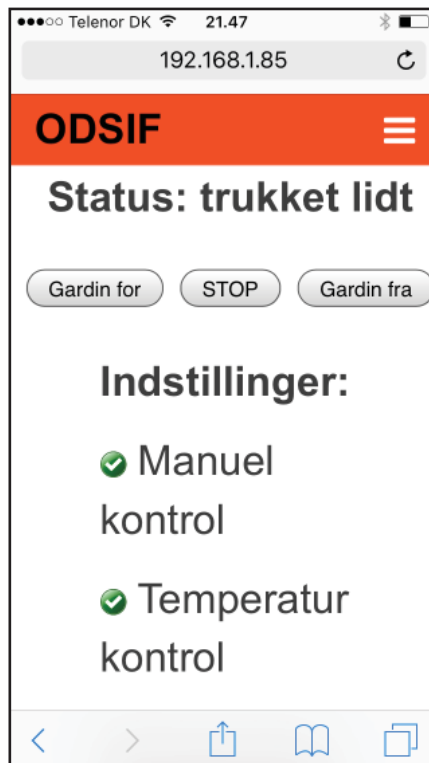
Hvis der trykkes på Opdatér version, kommer der en meddelelse frem, som spørger, om du er sikker på, at du vil opdatere. Hvis du vælger ja, skal du parre din gardinstang med dit wifi-net igen. Se foregående punkter.

SIDEN: GARDIN FOR/FRA

Siden gardin for/fra:

På denne side kan du trække gardinet for, fra og stoppe det i vilkårlig position. Tryk blot på de pågældende knapper.

- Du kan aktivere manuel kontrol, og hvis der er flueben i denne, vil gardinet kun køre, når du selv trykker på gardin for, stop eller gardin fra. Hvis du fjerner fluebenet, vil gardinet også blive trukket for og fra iht. dine tidsindstillinger. (se siden Indstil tider)
- Du kan aktivere temperaturkontrol, og hvis der er flueben i denne, vil gardinet trække for og fra efter de temperaturindstillinger, du har indstillet. (se siden Indstil temperatur). Hvis du fjerner fluebenet, deaktiverer du temperaturkontrollen.



SIDEN: INDSTIL TIDER

Siden Indstil tider:

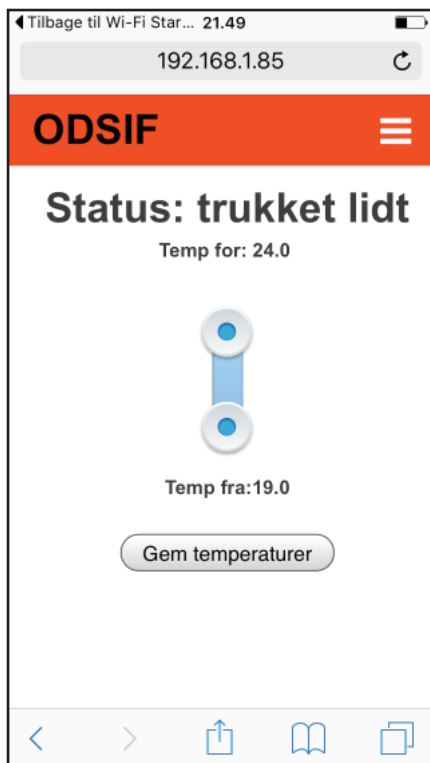
- Ved at trække i håndtaget øverst kan du indstille tidspunktet, hvornår gardinstangen skal trække fra om morgenen (tidligst og senest). Vælger du samme tidspunkt for tidligst fra og senest fra, f.eks. kl. 08:00, trækkes gardinet fra præcist klokken 08:00.
- Ved at trække i håndtaget nederst kan du indstille tidspunktet, hvornår gardinstangen skal trække for om aftenen (tidligst og senest). Vælger du samme tidspunkt for tidligst for og senest for, f.eks. kl. 21:00, trækkes gardinet fra præcist klokken 21:00.
- Du kan nu indstille disse tider for hver ugedag ved at bladre frem til de efterfølgende ugedage. Gem indstillingerne med Gem nye tider, og din gardinstang vil nu trække for og fra på de indstillede tidspunkter.



SIDEN: INDSTIL TEMPERATUR

Siden Indstil temperatur:

- På denne side kan du indstille, ved hvilken temperatur, gardinstangen skal trække for, og ved hvilken den skal trække fra igen. Træk i håndtaget og indstil f.eks. til 28°C, og så vil gardinstangen trække gardinet for, hvis det bliver 28° i rummet.
- Gem indstillingerne med Gem temperatur, og din gardinstang vil nu trække for og fra, når temperaturen i rummet, når dine indstillede temperaturer.

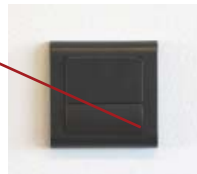


BRUG AF KONTAKT

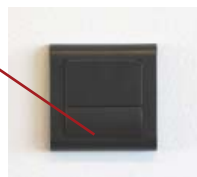
Brug af ODSIF's trådløse kontakt X10 kontakt

Kontakten er kodet til brug med din gardinstang fra producenten. Placér kontakten, hvor som helst, du ønsker det og fastgør den til (f.eks. væggen) vha. det dobbeltklæbende tape bag på kontakten.

Ved at trykke på kontakten - på højre side, trækkes gardinet fra.



Ved at trykke på kontakten - på venstre side, trækkes gardinet for.



LIDT OM GARDINERNE

Gardinstængerne er beregnet til gardiner med traditionelle glidere og hægter. Som regel skal gardinets bredde være 2 gange gardinstangens længde, så derfor leveres gardinstangen fra producenten med det antal glidere, der passer her til. Der kan indsættes flere glidere eller fjernes glidere (se Opsætning punkt 4). Hvis man genbruger gardiner, man har i forvejen, kan det evt. være, at disse skal tilpasses i længden afhængigt af, hvor højt gardinstang monteres i forhold til din tidligere gardinstang.

NEDTAGNING OG BORTSKAFFELSE

Gardinstængerne nedtages i modsatte rækkefølge af opsætningen. Løsn stopskruerne på væg-/loftbeslag. Tag stangen ned. Skru skruerne ud af beslagene og tag dem ned. Hvis gardinstangen skal kasseres, skal den kasseres i henhold til gældende regler på genbrugsstation.

FEJLFINDING

I tilfælde af fejl, f.eks. hvis motoren kører i mere end to minutter, uden at gardinerne er trukket fra eller for, vil motoren selv stoppe inden for 2 minutter. Hvis fejlen stadig optræder efter at have taget strømmen fra stangen og tilslutte den igen, kontakt da ODSIF som vil hjælpe dig videre. Vi henviser endvidere til vores hjemmeside under punktet FAQ, hvor der løbende lægges svar ud på ofte stillede spørgsmål vedr. gardinstængerne og deres funktion.

**PAS PÅ:BRUG UNDER INGEN OMSTÆNDIGHEDER OLIE/SILIKONE
ELLER LIGNENDE FOR AT “SMØRE” GARDINSTANGEN, DA
DETTE VIL ØDELÆGGE AUTOMATIKKEN INDE I STANGEN.**

TEKNISKE DATA

Tekniske data

Materiale - gardinstang Materiale - beslag	Aluminium jern
Finish	Eloxeret aluminium eller hvid RAL 9010
Stangdiameter	Ø36 mm
Længde vægbeslag Længde loftbeslag	Standard 70 mm eller iht. kundens angivelse Standard 70 mm eller iht. kundens angivelse
Maks. gardintyngde	2,5 kg pr. meter
Trådløs kontakt	Kontakt i LK-design - RF - kan styre op til 2 gardinstænger.
Wifi-styring	Gardinstangen kan styres via wifi
Sommer/vintertid	Automatisk skift
Sikkerhed	Systemet frakobler i tilfælde af funktionsfejl

KONTAKTADRESSE



ODSIF - 3460 Birkerød - Denmark
Tel: + 45 45 81 22 11
www.odsif.dk - E-mail: info@odsif.dk