

**ODSIF**

# **BRUGSANVISNING**

## **TIL MOTORISERET RULLEGARDIN MED RF-FJERNBETJENING**



**Model: *Luksus rulle-  
gardin***

# INDHOLDSFORTEGNELSE

<b>1. Beskrivelse af det motoriserede rullegardin med RF-fjernbetjening</b> .....	3
1.1 Generelle egenskaber .....	3
1.2 Tekniske data .....	3
<b>2. Oversigt over dele</b> .....	4
2.1 Oversigt over leverede dele .....	4
<b>3. Samling af systemet</b> .....	5
3.1 Udmåling og udskæring af rørlængde .....	5
3.2 Væg-/loftinstallation .....	5
3.3 Påsætning af rullegardinstof .....	6
3.4 Påsætning af bundliste .....	7
3.5 Isætning af rørmotor og adapterhjul .....	7
<b>4. Advarsler</b> .....	8
<b>5. Fastgørelse af systemet</b> .....	8
<b>6. Fjernbetjening</b> .....	9
6.1 Kodning af fjernbetjening .....	9
6.2 Ændring af køreretning .....	9
6.3 Indstilling af stoppositioner .....	10
6.4 Indstilling af første stopposition .....	10
6.5 Indstilling af andre stoppositioner .....	11
6.6 Finindstilling af stopposition .....	11
6.7 Slet stopposition .....	11
6.8 Skift mellem punktkørsel og kontinuerlig kørsel .....	11
6.9 Tilføj ny fjernbetjening .....	11
6.10 Slet en fjernbetjening .....	12
6.11 Slet alle indstillinger .....	12
<b>7. Fejlfinding</b> .....	13
<b>8. Garanti</b> .....	14
<b>9. Forbehold</b> .....	15

# BESKRIVELSE

Tillykke med dit nye rullegardinsystem med RF-fjernbetjening, og som også kan betjenes med trådløs kontakt i LK-design. Læs denne brugsanvisning, før du begynder at installere og bruge rullegardinsystemet for at få bedst mulige udbytte af systemet.

## 1. Beskrivelse af det motoriserede rullegardin med RF-fjernbetjening

**NB: Dette produkt er kun til indendørs brug.**

Produktet er egnet til brug i private hjem eller erhvervslokaler. Produktet indeholder motor, rør til rullegardin, adapterhjul, fjernbetjening, bundliste og væg-/loftbeslag.

### Generelle egenskaber

- a. Slankt design Ø38 mm
- b. Støjsvagt
- c. Præcis indstilling af bund-/topposition
- d. Der kan indstilles op til 6 stoppositioner
- e. Nemt at installere.
- f. Motoren har en selvbeskyttende funktion, der standser, hvis motoren kører i mere end 4-6 minutter, og motorens rørtemperatur er over 110°C. I så fald vil motoren standse i 3-10 minutter, og vil fungere igen, når den er afkølet.

### 1.2 Tekniske data

- a. Spænding: AC 100-240V
- b. Radiofrekvens: 433,92 MHz
- c. RF-modtager: Indbygget
- d. Hastighed: 30 omdrejninger pr. minut
- e. Maks. bredde: 250 cm
- f. Maks. gardintyngde: 8 kg.

# LISTE OVER DELE

## 2.1: Oversigt over leverede dele.



Rørmotor



Rør



Beslag til rør og motor



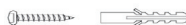
Adapterhjul



Bundliste



Fjernbetjening



Skruer og rawlplugs

Tjek ved modtagelsen, om disse dele er med. Hvis der skulle mangle nogen dele, kontakt venligst din leverandør, før du installerer produktet.

# SAMLING AF SYSTEMET

## 3. Samling af systemet

Der bør være nok plads til at samle produktet. Det værktøj, der kræves for at installere produktet, er elektrisk boremaskine med 6-8 mm diameter borebits (til betonvæg eller loft), målebånd, stjerneskruetrækker, håndsav og en saks.

### 3.1 Udmåling og udskæring af rørlængde

Aluminiumsrøret skal skæres til korrekt længde. Der er to måder at installere rullegardinsystemet på.

Indvendig installation: Rullegardinet installeres inde i vinduet: Rørlængden skal være 3 cm mindre end vinduesbredden. (figur 10).

Udvendig installation: Rullegardinet installeres over vinduet og dækker hele vinduets flade og ruden: Rørlængden skal være mindst 7 cm længere end vinduesbredden.

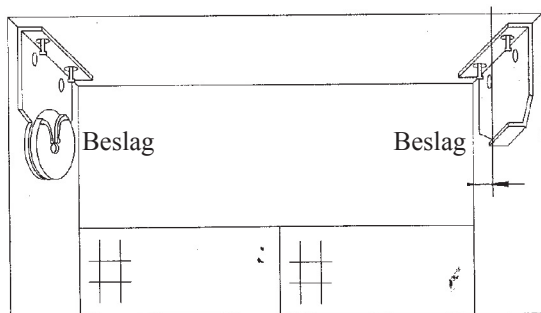
Udmål den korrekte længde for røret og sav røret med håndsav. Sørg for at kanterne på det skårne rør er helt lige og fri for filspåner.

### 3.2 Væg-/loftinstallation

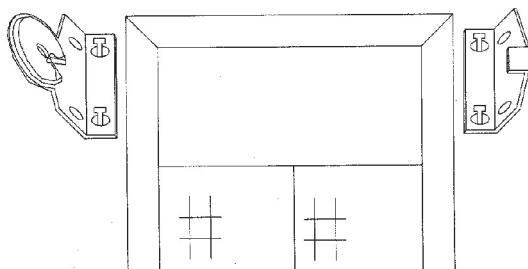
Systemet er konstrueret til montering i loftet eller på væggen. Pakken indeholder rawl-plugs og skruer. Hvis du monterer dit system på en gipsvæg i stedet for en murstens- eller betonvæg, skal der bruges specielle rawlplugs til gips.

***NB: Beslagene skal monteres på samme overflade i lige linje. Der skal være tilstrækkeligt mellemrum mellem væg og beslag.***

# SAMLING AF SYSTEMET



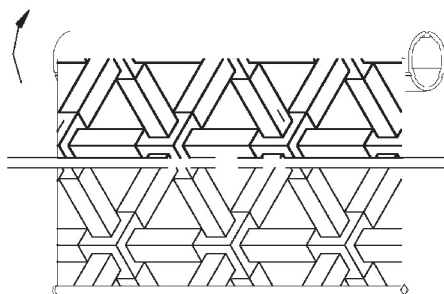
Indvendig installation - røret skal være 3 cm mindre end stramt nichemål.



Installation, der dækker vinduet

### 3.3 Påsætning af rullegardinstof

Sæt rullegardinet fast mod rillen i aluminiumsrøret, således at det ligger fladt. Drej så røret nogle gange med uret og sørg for at røret drejer i samme retning som vist på



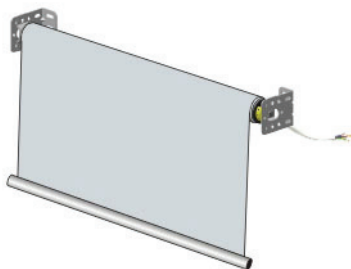
# SAMLING AF SYSTEMET

## 3.4 Påsætning af bundliste

Sæt bundlisten på nederst på rullegardinet

## 3.5 Isætning af rørmotor og adapterhjul

Sæt rørmotor og adapterhjul ind i aluminiumsrørets ene ende.



# ADVARSLER

## 4. Advarsler vedr. håndtering af motoren



Må ikke udsættes for vand.



Undlad at banke på motoren.



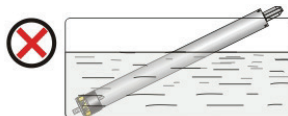
Undlad at bore i motorrullen.



Undgå vand på kablet.



Må ikke udsættes for ætsende opløsningsmidler.



Må ikke nedsænkes i vand.

# FASTGØRELSE AF SYSTEMET

## 5. Fastgørelse af systemet



Sørg for horisontal anbringelse



# FJERNBETJENING

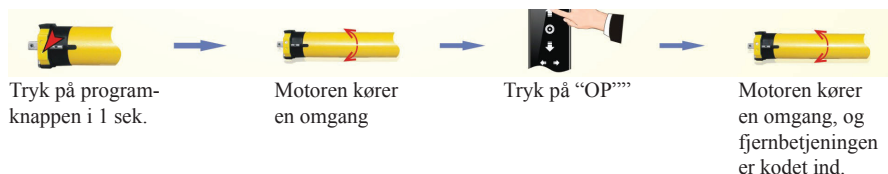


## Egenskaber

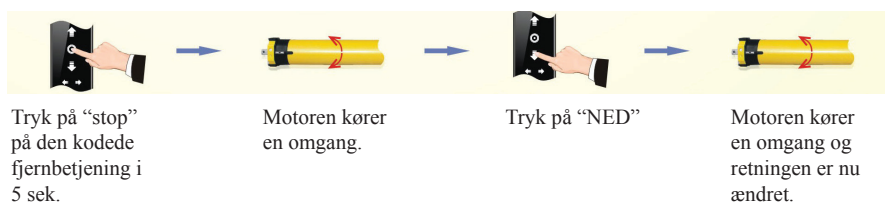
- Flere positionsindstillinger, ud over top- og bundstop er der 4 yderligere valgfrie stoppositioner
- Husker positionerne efter strømsvigt
- Selvkontrol og korrektion ved bremseforskydning
- Stop på blok for sikkerhed
- Anerkendte kvalitetskomponenter, som sikrer pålidelig funktion.

## 6. Fjernbetjening

### 6.1 Kodning af fjernbetjeningen



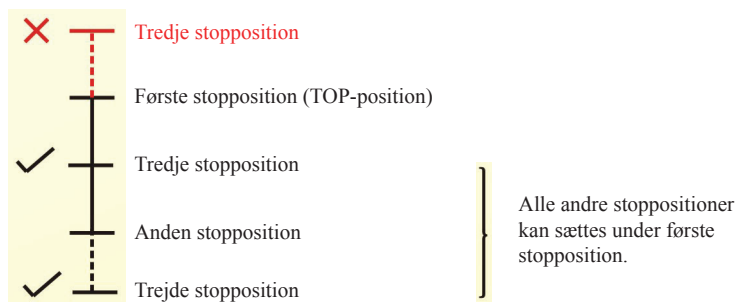
### 6.2. Ændring af køreretning



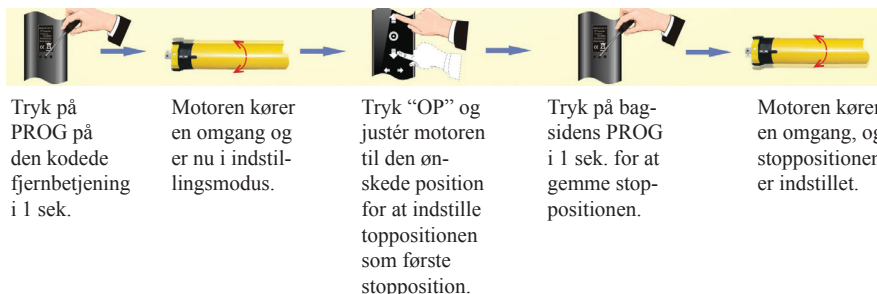
# FJERNBETJENING

## 6.3 Indstilling af stoppositioner

- Der kan indstilles op til 6 forskellige stoppositioner, hvor de yderste to positioner kaldes TOP- og BUND-stop. De andre kaldes mellemstop.
- Da den første position er TOP-positionen (se illustrationen), kan alle øvrige stop kun sættes under denne stopposition.
- Hver stopposition kan finjusteres eller slettes separat. Første stopposition kan kun finjusteres, men kan ikke slettes separat. Den kan kun slettes, hvis alle stop slettes.
- Motoren standser ved næste stopposition, når den har modtaget en OP/NED-kommando. Når den når TOP-positionen, kan den ikke modtage flere OP-kommandoer, og når den når BUND-positionen kan den ikke modtage flere NED-kommandoer.
- Tryk på OP/NED-knappen to gange på fjernbetjeningen ca. 1 sek. og motoren kører direkte til TOP-/BUND-positionen uden at stoppe ved et mellemstop.



## 6.4 Indstilling af første stopposition (hvis fjernbetjeningen ikke aktiveres inden for 30 sek. hopper den automatisk ud af indstillingsmodussen)

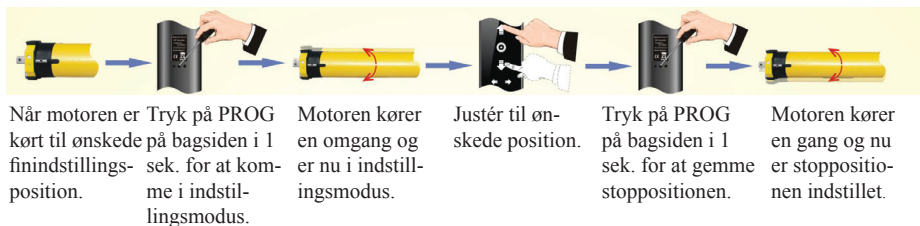


# FJERNBETJENING

**6.5 Indstilling af andre stoppositioner** (hvis fjernbetjeningen ikke aktiveres inden for 30 sek. hopper den automatisk ud af indstillingsmodussen)



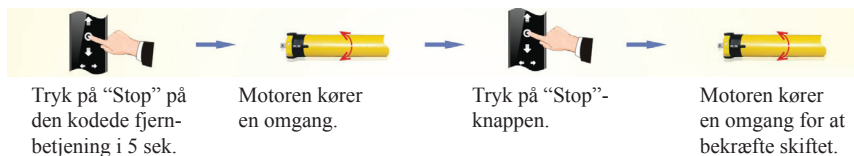
**6.6 Finindstilling af stopposition** (hvis fjernbetjeningen ikke aktiveres inden for 30 sek. hopper den automatisk ud af indstillingsmodussen)



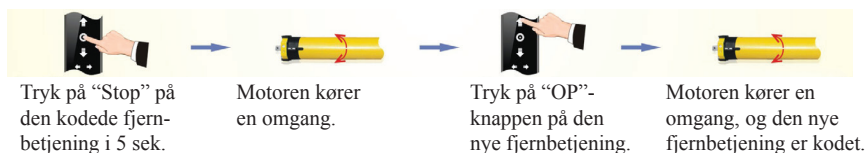
**6.7 Slet stopposition** (hvis fjernbetjeningen ikke aktiveres inden for 30 sek. hopper den automatisk ud af indstillingsmodussen)



**6.8 Skift mellem punktkørsel og kontinuerlig kørsel**

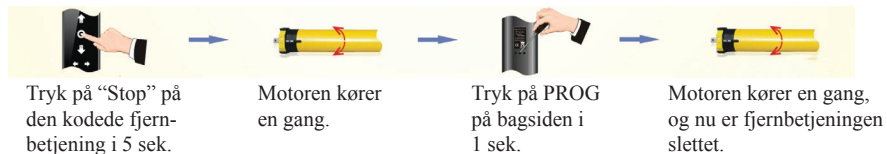


**6.9 Tilføj ny fjernbetjening**



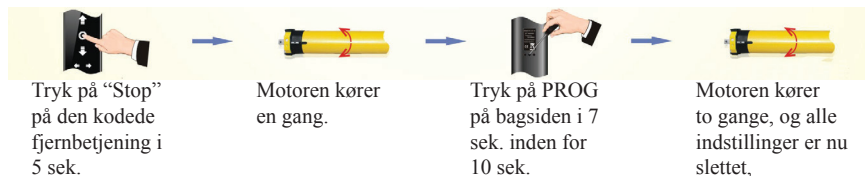
# FJERNBETJENING

## 6.10 Slet en fjernbetjening



## 6.11 Slet alle indstillinger

### Metode 1



### Metode 2



# FEJLFINDING - FJERNBETJENING

## 7. Fejlfinding - fjernbetjening

Spørgsmål: Når strømmen er sluttet til, kører motoren ikke eller kører langsomt.

- Svar:
- a. Forkert spænding
  - b. Overbelastning
  - c. Forkert installation - tilbehør er kommet i klemme.
- Løsning:
- a. Ændring til mærkespænding
  - b. Justér belastningen til sikkerhedsbelastning.
  - c. Tjek tilbør og sørg for, at det er korrekt installeret.

Spørgsmål: Motoren standser pludseligt.

- Svar:
- a. Motoren er overophedet
  - b. Strømmen er afbrudt.
- Løsning:
- a. Når temperaturen er faldet, vil motoren fungere igen.
  - b. Når der igen er koblet til strøm, vil motoren fungere igen.

# GARANTI

## **8. Garanti**

Systemet er fuldt garanteret mod fejl i materialer og fremstilling i 2 år fra købsdato. Enhver komponent eller dele, som skulle blive defekt ved normal brug pga. defekt materiale eller fremstilling vil blive repareret eller udskiftet, efter vores valg. UDEN BEREGNING.

Garantien bortfalder, hvis beskadigelserne skyldes forkert installation, brug eller misbrug af produktet, reparationer, der er udført eller forsøgt udført af uautoriseret tredjepart, forcerede justeringer eller ændringer på rør eller motorer.

Vores erstatningsansvar kan ikke overstige fakturaprisen på de mangelfulde varer. I intet tilfælde er ODSIF ansvarlig for driftstab, tabt fortjeneste eller andre økonomiske konsekvenstab.

# FORBEHOLD

## **9. Forbehold**

Vi forbeholder os ret til at foretage ændringer i produktspecifikationen uden forudgående varsel.

# KONTAKTADRESSE

**ODSIF - 3460 Birkerød - Danmark**  
**Tlf: + 45 45 81 22 11**  
**[www.odsif.dk](http://www.odsif.dk) - E-mail: [info@odsif.dk](mailto:info@odsif.dk)**